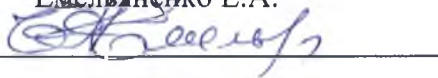


Принято:

Советом педагогов
 протокол № 4 от 04.04.2024 г.
 Председатель
 Емельяненко Е.А.


Утверждено:

Заведующий МАДОУ
 ясли-сад «Подснежник»
 Л.Е. Зыкова
 Приказ № 04 от 05.04.2024 г.



**Отчет о результатах самообследования
 Муниципального автономного дошкольного образовательного
 учреждения ясли-сад «Подснежник» за 2023 год**

Общие сведения об образовательной организации

Наименование образовательной организации	Муниципальное автономное дошкольное образовательное учреждение ясли-сад «Подснежник» (МАДОУ ясли-сад «Подснежник»)
Заведующий	Зыкова Людмила Евгеньевна
Адрес организации	671700, Республика Бурятия, г.Северобайкальск, ул.Строителей, д.4
Телефон, факс	факс: 8(30130)2-79-28; 2-27-75
Адрес электронной почты	dspodsnezhnik_severobaykalsk@govrb.ru
Учредитель	Управление образования АМО «город Северобайкальск»
Дата создания	1977 год.
Лицензия	№ 03-Э-118, дата выдачи: 24.02.2021 года, бессрочно

Муниципальное автономное дошкольное образовательное учреждение ясли-сад «Подснежник» (далее — МАДОУ) расположено в жилом районе города вдали от производящих предприятий и торговых мест. Здания МАДОУ построены в 1977 году в сборно-щитовом исполнении. Проектная наполняемость на 145 мест. Общая площадь зданий 1777,8 кв. м, из них площадь помещений, используемых непосредственно для нужд образовательного процесса, 1399,8 кв. м.

Цель деятельности МАДОУ — осуществление образовательной деятельности по реализации образовательных программ дошкольного образования.

Предметом деятельности МАДОУ является формирование общей культуры, развитие физических, интеллектуальных, нравственных, эстетических и личностных качеств,



формирование предпосылок учебной деятельности, сохранение и укрепление здоровья воспитанников.

Режим работы МАДОУ: рабочая неделя — пятидневная, с понедельника по пятницу. Длительность пребывания детей в группах — 10,5 часов. Режим работы групп — с 7:30 до 18:00.

Аналитическая часть

I. Оценка образовательной деятельности

Образовательная деятельность в МАДОУ организована в соответствии с Федеральным законом от 29.12.2012 № 273-ФЗ «Об образовании в Российской Федерации», ФГОС дошкольного образования. С 01.01.2021 года МАДОУ функционирует в соответствии с требованиями СП 2.4.3648-20 «Санитарно-эпидемиологические требования к организациям воспитания и обучения, отдыха и оздоровления детей и молодежи», а с 01.03.2021 — дополнительно с требованиями СанПиН 1.2.3685-21 «Гигиенические нормативы и требования к обеспечению безопасности и (или) безвредности для человека факторов среды обитания».

Образовательная деятельность ведется на основании утвержденной основной образовательной программы дошкольного образования, которая составлена в соответствии с ФГОС дошкольного образования, санитарно-эпидемиологическими правилами и нормативами.

Для выполнения требований норм Федерального закона от 24.09.2022 № 371-ФЗ МАДОУ провел организационные мероприятия по внедрению федеральной образовательной программы дошкольного образования, утвержденной приказом Минпросвещения России от 25.11.2022 № 1028 (далее — ФОП ДО), в соответствии с утвержденной дорожной картой. Для этого создали рабочую группу в составе заведующего, старшего воспитателя, педагогов. Результаты:

- утвердили новую основную образовательную программу дошкольного образования МАДОУ (далее — ООП ДО), разработанную на основе ФОП ДО, и ввели в действие с 01.09.2023;
- скорректировали план-график повышения квалификации педагогических и управленческих кадров и запланировали обучение работников по вопросам применения ФОП ДО;
- провели информационно-разъяснительную работу с родителями (законными представителями) воспитанников.

МАДОУ посещают 185 воспитанников в возрасте от 2 до 7 лет с 01.09.2023г.(с 01.01.2023 г. по 31.08.2023г. было 225 воспитанников. Причина уменьшения количества воспитанников- закрытие корпуса №3 по ул. Даванской, 29. В МАДОУ функционируют 7 групп общеразвивающей направленности. Из них:

- ясельная группа (1 группа) – дети с 1 года до 2 лет;
- 1-ая младшая группа (1 группа) - дети с 2 до 3 лет;
- 2-ая младшая группа (1 группа) - дети с 3 до 4 лет;
- средняя группа (1 группа) - дети с 4 до 5 лет;
- старшая группа (1 группа) - дети с 5 до 6 лет;
- подготовительная к школе группа (2 группы) - дети с 6 до 7 лет.

Воспитательная работа

С 01.09.2023 МАДОУ реализует рабочую программу воспитания и календарный план воспитательной работы, которые являются частью основной образовательной программы дошкольного образования.

Чтобы выбрать стратегию воспитательной работы, в 2023 году проводился анализ состава семей воспитанников.

Характеристика семей по составу

№	Наименование категории	Количество
1	Наименование категории	Количество
	Общее количество детей	225
	Общее количество семей	191
2	Дети-сироты (находятся под опекой)	3
3	Дети с одним умершим родителем	4
4	Дети социальные сироты	0
5	Семьи без матери (в разводе)	0
6	Семьи без отца (в разводе)	31
	количество детей в этих семьях	32
7	Дети группы риска	7
8	Дети инвалиды	2
9	Дети, имеющие отклонения в развитии (с ОВЗ)	3
10	Неблагополучные семьи	7
11	Родители инвалиды	1
12	Родители пенсионеры	2
13	Малообеспеченные семьи	7
	Количество детей в этих семьях	8
14	Многодетные семьи	34

Воспитательная работа строится с учетом индивидуальных особенностей детей, с использованием разнообразных форм и методов, в тесной взаимосвязи воспитателей, специалистов и родителей. Детям из неполных семей уделяется большее внимание в первые месяцы после зачисления в МАДОУ.

Дополнительное образование

В МАДОУ в 2023 году дополнительные общеразвивающие программы реализовались по двум направлениям: научному, художественно-эстетическому и прикладному. Источник финансирования: средства физических лиц. Подробная характеристика — в таблице.

Наименование услуги	Ф.И.О. руководителя кружка	Группа, возраст детей	Направление
Кружок обучения грамоте «Грамотейка»	Холмовая А.В. Учитель-логопед	Подготовительные группы 6-7 лет	Познавательное
Кружок прикладного творчества «Семицветик. Лепка»	Распопина Н.В. – воспитатель	Средняя группа 4-5 лет	Художественно-эстетическое
Кружок прикладного творчества «Семицветик. Оригами»	Потанина Н.Н. – воспитатель	Подготовительная группа 6-7 лет.	Художественно-эстетическое
Бесплатные кружки			
Хореография	Митиченко Кристина Александровна Хореограф МАОУ ДО «ДЦТ «Эврика».	Средняя 4-5 лет Старшая 5-6 лет Подготовительные 6-7 лет.	Художественно-эстетическое
Культура и традиции Бурятии	Шулунова Анастасия Дамбаевна МАОУ ДО «ЦНК «Баяр»	Старшая 5-6 лет Подготовительные 6-7 лет.	Познавательное

Анализ родительского опроса, проведенного в ноябре 2023 года, показывает, что дополнительное образование в МАДОУ реализуется недостаточно активно, наблюдается незначительное снижение посещаемости занятий в сравнении с 2022 годом. МАДОУ планирует во втором полугодии 2024 года начать реализовывать новые программы дополнительного образования по естественнонаучной направленности. Источником финансирования будут средства родителей воспитанников.

Оценка системы управления организации

Управление МАДОУ осуществляется в соответствии с действующим законодательством и Уставом МАДОУ.

Управление строится на принципах единоначалия и коллегиальности. Коллегиальными органами управления являются: Наблюдательный совет, Педагогический совет, Общее собрание трудового коллектива. Единоличным исполнительным органом является руководитель — заведующий.

Органы управления, действующие в МАДОУ

Наименование органа	Функции
Заведующий	Контролирует работу и обеспечивает эффективное взаимодействие структурных подразделений организации, утверждает штатное расписание, отчетные документы организации, осуществляет общее руководство МАДОУ
Наблюдательный совет	<p>Рассматривает вопросы:</p> <ul style="list-style-type: none"> • развития образовательной организации; • финансово-хозяйственной деятельности; • материально-технического обеспечения
Педагогический совет	<p>Осуществляет текущее руководство образовательной деятельностью МАДОУ, в том числе рассматривает вопросы:</p> <ul style="list-style-type: none"> • развития образовательных услуг; • регламентации образовательных отношений; • разработки образовательных программ; • выбора учебных пособий, средств обучения и воспитания; • материально-технического обеспечения образовательного процесса; • аттестации, повышении квалификации педагогических работников; • координации деятельности методических объединений
Общее собрание трудового коллектива	<p>Реализует право работников участвовать в управлении образовательной организацией, в том числе:</p> <ul style="list-style-type: none"> • участвовать в разработке и принятии коллективного договора, Правил трудового распорядка, изменений и дополнений к ним; • принимать локальные акты, которые регламентируют деятельность образовательной организации и связаны с правами и обязанностями работников; • разрешать конфликтные ситуации между работниками и администрацией образовательной организации; • вносить предложения по корректировке плана мероприятий организации, совершенствованию ее работы и развитию материальной базы

Структура и система управления соответствуют специфике деятельности МАДОУ.

Оценка содержания и качества подготовки обучающихся

Уровень развития детей анализируется по итогам педагогической диагностики. Формы проведения диагностики:

- диагностические занятия (по каждому разделу программы);
- диагностические срезы;
- наблюдения, итоговые занятия.

Разработаны диагностические карты освоения ООП ДО в каждой возрастной группе. Карты включают анализ уровня развития воспитанников в рамках целевых ориентиров дошкольного образования и качества освоения образовательных областей. Так, результаты качества освоения ООП ДО на конец 2023 года выглядят следующим образом:

➤ **Образовательная область «Речевое развитие»**

Фактический результат (%)		Выявленные проблемы	Пути решения
Начало года	Конец года		
Высокий уровень	32	8 % детей с речью, не соответствующей возрастной норме. Дети ОНР и ТНР.	Продолжать коррекционную и индивидуальную работу учителя-логопеда с детьми. Обследование на РПМПК. Проводить консультационную педагогическую работу с родителями.
Средний уровень	53		
Низкий уровень	15		

Вывод: Мониторинг показал, что на конец года дети (в соответствии с возрастными особенностями) владеют речью, как средством общения и культуры, активный словарь обогащен, связная речь, грамматический строй речи и ЗКР сформированы в соответствии с ООП ДО МАДОУ ясли-сад «Подснежник». Дети знакомы с книжной культурой и детской литературой. У детей подготовительных групп сформированы предпосылки обучения грамоте.

➤ **Образовательная область «Физическое развитие»**

Фактический результат (%)		Выявленные проблемы	Пути решения
Начало года	Конец года		
Высокий уровень	46	2% Дети малоподвижные не владеют мячом.	Соблюдать двигательный режим, привлекать детей к участию в подвижных и спортивных играх. Проводить педагогическую работу с родителями.
Средний уровень	52		
Низкий уровень	2		

Вывод: Двигательная активность у детей сформирована, но многие дети малоподвижны, физические качества развиты в соответствии с программой и возрастными нормами, дети владеют спортивным инвентарем, играют в спортивные и подвижные игры.

У детей старшего дошкольного возраста сформированы начальные представления о некоторых видах спорта, о здоровом образе жизни.

➤ **Образовательная область «Социально-коммуникативное развитие»**

Фактический результат (%)			Выявленные проблемы	Пути решения
	Начало года	Конец года		
Высокий уровень	52	83	У 4% детей не в совершенстве усвоены нормы и ценности, принятые в обществе; не сформирована целенаправленность своих действий.	Уделять индивидуальное внимание, привлекать к самостоятельности, общению и играм. Проводить педагогическую работу с родителями.
Средний уровень	42	13		
Низкий уровень	6	4		

Вывод: У детей сформированы первичные ценностные представления в нравственно-патриотическом воспитании; коммуникативные способности, освоены общепринятые правила и нормы поведения в обществе; развита игровая деятельность, трудовые навыки и навыки самообслуживания; сформированы элементарные основы безопасности.

➤ **Образовательная область «Познавательное развитие»**

Фактический результат (%)			Выявленные проблемы	Пути решения
	Начало года	Конец года		
Высокий уровень	47	70	У 3 % детей не сформирована познавательная мотивация, творческая активность.	Привлекать детей к участию в совместной деятельности, творческих совместных играх. Проводить педагогическую работу с родителями.
Средний уровень	48	27		
Низкий уровень	5	3		

Вывод: У детей развиты познавательные интересы, любознательность и познавательная мотивация, сформированы познавательные действия, развиты воображение, внимание, память, наблюдательность, умение устанавливать причинно-следственные связи, формулировать выводы. Сформированы элементарные математические представления и первичные представления об окружающем мире. Получены навыки в конструктивно-модельной деятельности.

➤ **Образовательная область «Художественно-эстетическое развитие»**

Фактический результат (%)		Выявленные проблемы	Пути решения
	Начало года		
Высокий уровень	40	77	У5% детей не сформирован интерес к творческой деятельности. Приобщать детей к творчеству, искусству через прослушивание произведений, рассматривание иллюстраций, художественную деятельность. Проводить педагогическую работу с родителями.
Средний уровень	53	18	
Низкий уровень	7	5	

Вывод: Дети в данной области получили достаточно устойчивые интересы и знания в отношении жанров искусства, музыки в самостоятельной творческой деятельности в соответствии с программным содержанием.

Мониторинг образовательного процесса МАДОУ ясли-сад «Подснежник» за 2023 год.

Группа	Уровни развития	Уровень овладения необходимыми навыками и умениями по образовательным областям в %. ВУ- высокий уровень. Нормативное развитие детей/достаточный уровень реализации содержания ООП ДО. СУ- средний уровень. Показатели проблем в развитии детей/незначительные трудности организации педпроцесса. НУ- низкий уровень. Несоответствие развития детей возрасту/необходимость корректировки педпроцесса.											
		Речевое развитие (%)		Физическое развитие (%)		Социально-коммуникативное развитие (%)		Познавательное развитие (%)		Художественно-эстетическое Развитие (%)		Итоговый показатель по каждой группе (%)	
		Начало года	Конец года	Начало года	Конец года	Начало года	Конец года	Начало года	Конец года	Начало года	Конец года	Начало года	Конец года
1 младшая «Сказка»	НУ	19	16	4	4	15	12	7	8	4	4	10	9
	СУ	55	56	70	40	55	36	67	56	66	28	62	43
	ВУ	26	28	26	56	30	52	26	36	30	68	28	48
	Итого баллов	<u>3,0</u>	<u>3,1</u>	<u>3,7</u>	<u>3,8</u>	<u>3,2</u>	<u>3,4</u>	<u>3,1</u>	<u>3,5</u>	<u>3,2</u>	<u>3,7</u>	<u>3,2</u>	<u>3,5</u>
2 младшая «Звездочки»	НУ	14	13	5	4	14	4	14	4	14	4	12	6
	СУ	48	22	33	9	29	13	48	31	43	13	40	17
	ВУ	38	65	62	87	57	83	38	65	43	83	48	77
	Итого баллов	<u>3,3</u>	<u>4,0</u>	<u>3,6</u>	<u>4,3</u>	<u>3,5</u>	<u>4,2</u>	<u>3,3</u>	<u>4,0</u>	<u>3,4</u>	<u>4,2</u>	<u>3,4</u>	<u>4,1</u>
Средняя «Почемучки»	НУ	12	4	0	0	0	0	0	0	0	4	2	2
	СУ	46	33	62	12	8	4	17	17	54	29	38	19
	ВУ	42	63	38	88	92	96	83	83	46	67	60	79
	Итого баллов	<u>3,4</u>	<u>4,0</u>	<u>3,4</u>	<u>4,4</u>	<u>4,1</u>	<u>4,5</u>	<u>4,2</u>	<u>4,3</u>	<u>3,6</u>	<u>4,2</u>	<u>3,7</u>	<u>4,2</u>
Старшая «Пчелка»	НУ	18	0	0	0	0	0	0	0	0	0	4	0
	СУ	78	38	65	10	78	10	61	19	74	5	71	16
	ВУ	4	62	35	90	22	90	39	81	26	95	25	84
	Итого баллов	<u>2,9</u>	<u>3,7</u>	<u>3,6</u>	<u>4,6</u>	<u>3,5</u>	<u>4,3</u>	<u>3,6</u>	<u>4,2</u>	<u>3,4</u>	<u>4,3</u>	<u>3,4</u>	<u>4,2</u>
Подготовительная «Солнечные лучики»	НУ	4	0	0	0	0	0	0	0	0	0	1	0
	СУ	58	14	54	0	42	5	54	18	50	27	52	13
	ВУ	38	86	46	100	58	95	46	82	50	73	48	87
	Итого баллов	<u>3,6</u>	<u>4,2</u>	<u>3,6</u>	<u>4,6</u>	<u>3,8</u>	<u>4,6</u>	<u>3,7</u>	<u>4,3</u>	<u>3,6</u>	<u>4,2</u>	<u>3,6</u>	<u>4,3</u>

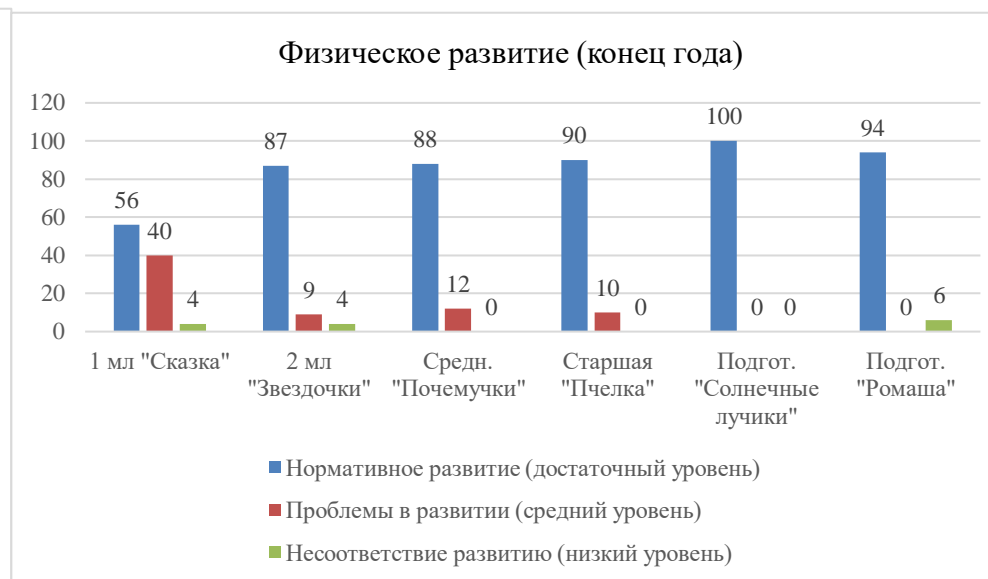
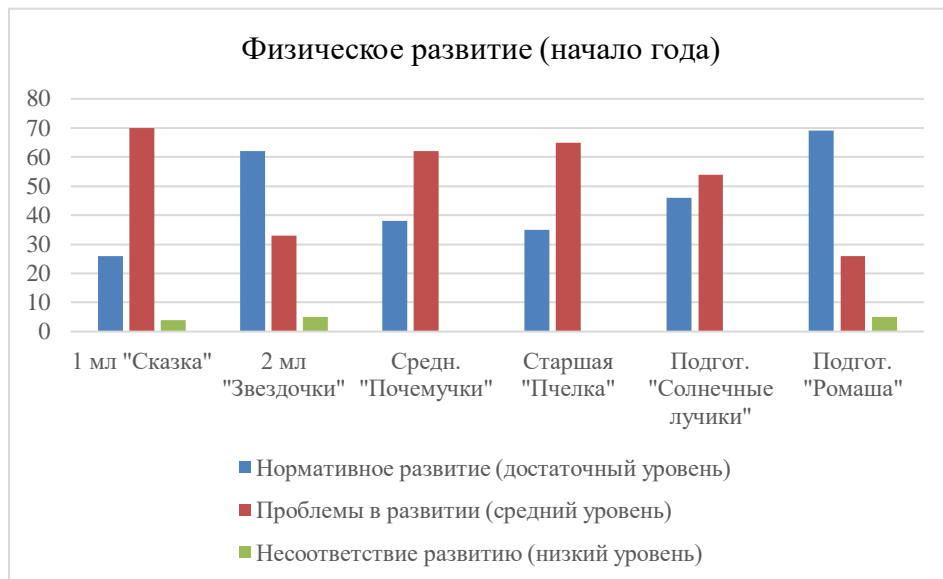
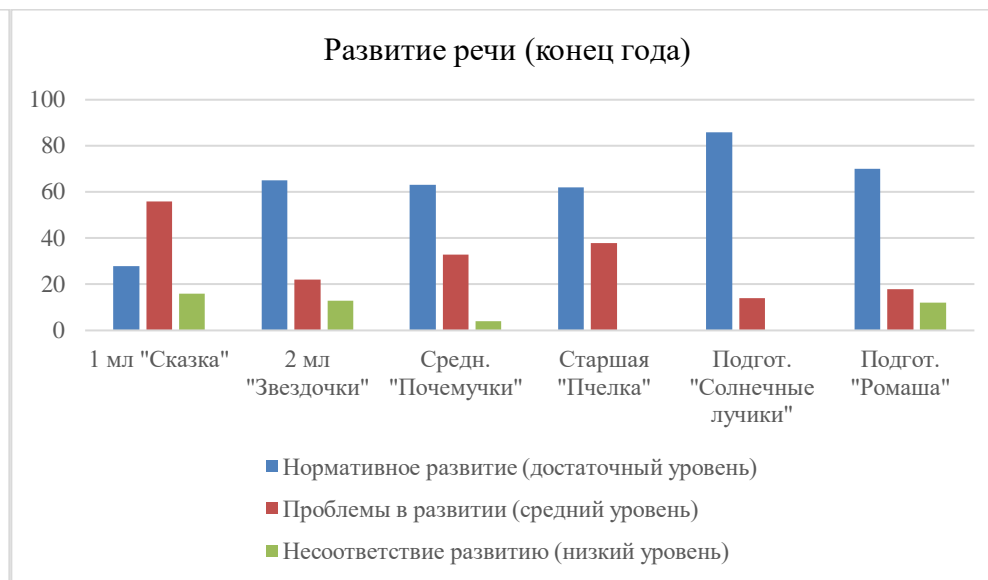
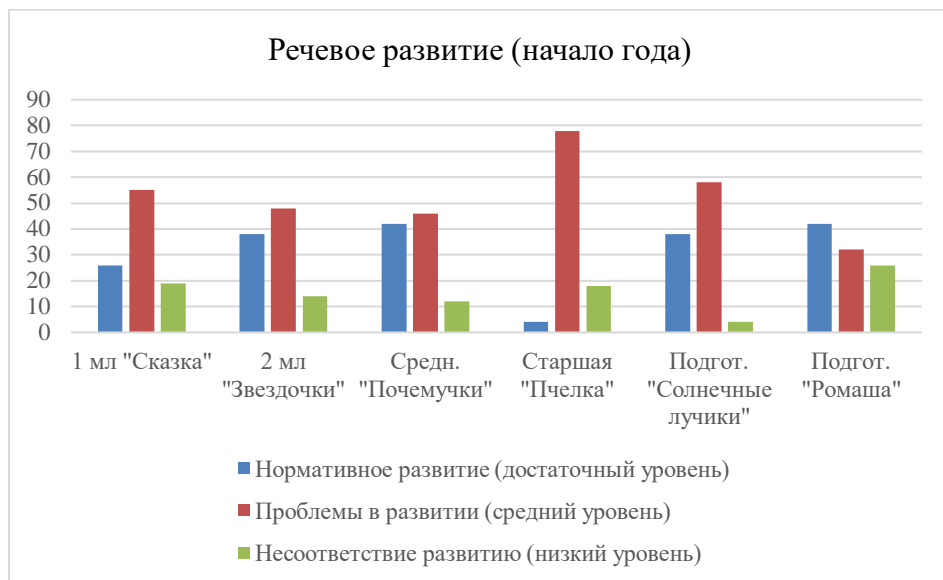
Подготовительная «Ромашка»»	НУ	26	12	5	6	10	6	11	6	21	18	14	10
	СУ	32	18	26	0	37	12	42	18	32	6	34	10
	ВУ	42	70	69	94	53	82	47	76	47	76	52	80
	Итого баллов	<u>3,0</u>	<u>4,0</u>	<u>3,6</u>	<u>4,6</u>	<u>3,2</u>	<u>4,4</u>	<u>3,3</u>	<u>3,9</u>	<u>3,1</u>	<u>4,0</u>	<u>3,2</u>	<u>4,2</u>
Итоговый показатель	НУ	15	8	2	2	6	4	5	3	7	5	7	4
	СУ	53	30	52	12	42	13	48	27	53	18	50	20
	ВУ	32	62	46	86	52	83	47	70	40	77	43	76
	Итого баллов	<u>3,3</u>	<u>3,8</u>	<u>3,5</u>	<u>4,4</u>	<u>3,6</u>	<u>4,2</u>	<u>3,5</u>	<u>4,0</u>	<u>3,4</u>	<u>4,1</u>	<u>3,4</u>	<u>4,1</u>

Вывод: В МАДОУ ясли-сад «Подснежник» работает 7 групп. В мониторинге принимали участие 6 групп, т.к. вторая группа раннего возраста (от 1 до 1,5 лет) «Улыбка» формировалась в течение года, дети находились на адаптации.

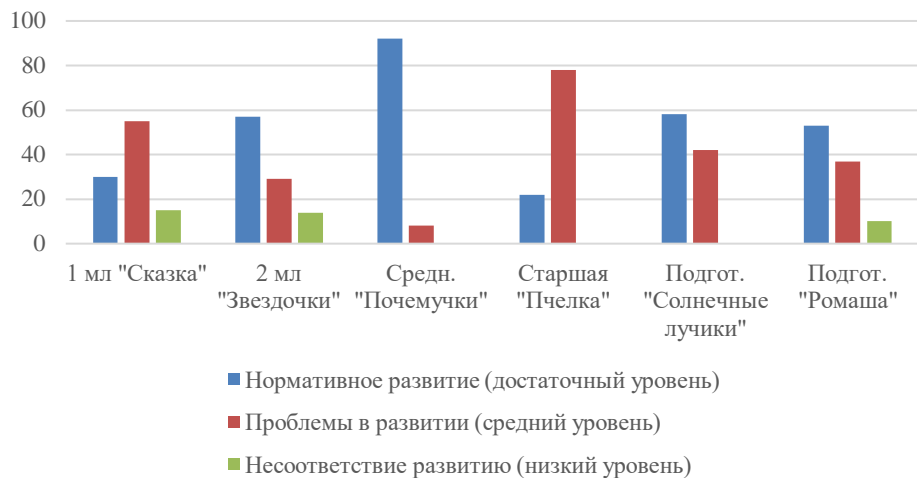
Мониторинг показал, что на конец учебного года, основной процент воспитанников усвоили ООП ДО и находятся на высоком и среднем (достаточном) уровнях развития, дети подготовительных групп готовы к школьному обучению. Часть детей остаются в подготовительной группе на следующий год по возрастным особенностям и по предложению логопедической комиссии.

Низкие уровни развития (несоответствие) и усвоения ООП ДО показали дети, не систематически посещающие ясли-сад, дети с ОВЗ и дети-инвалиды, имеющие заключение РПМПК г. Улан-Удэ.

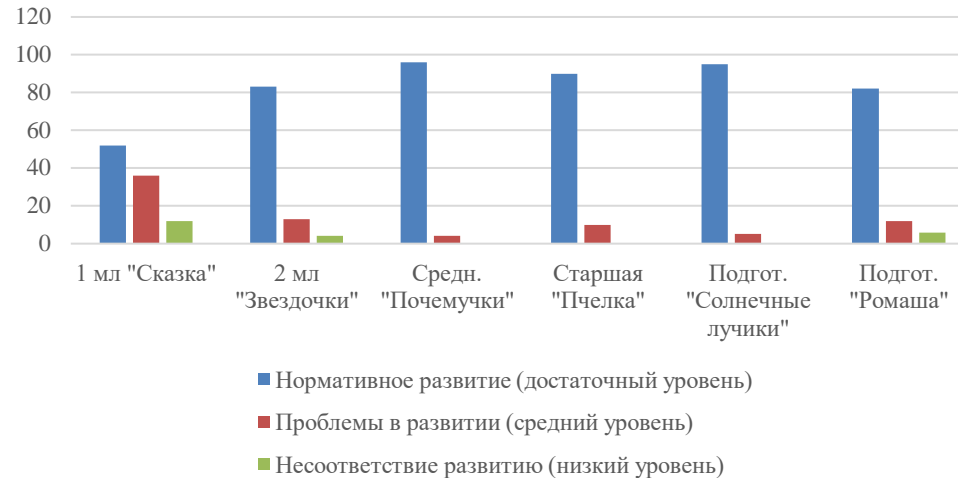
Сравнительные диаграммы по образовательным областям (%)



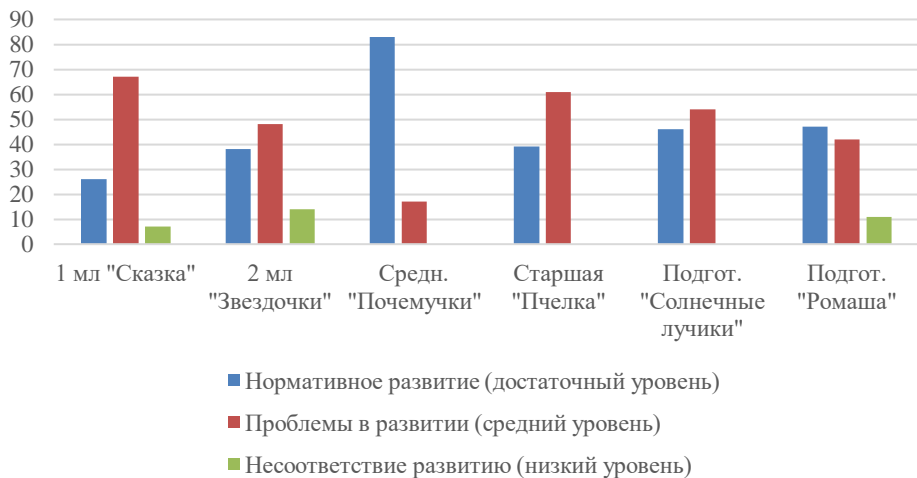
Социально-коммуникативное развитие (начало года)



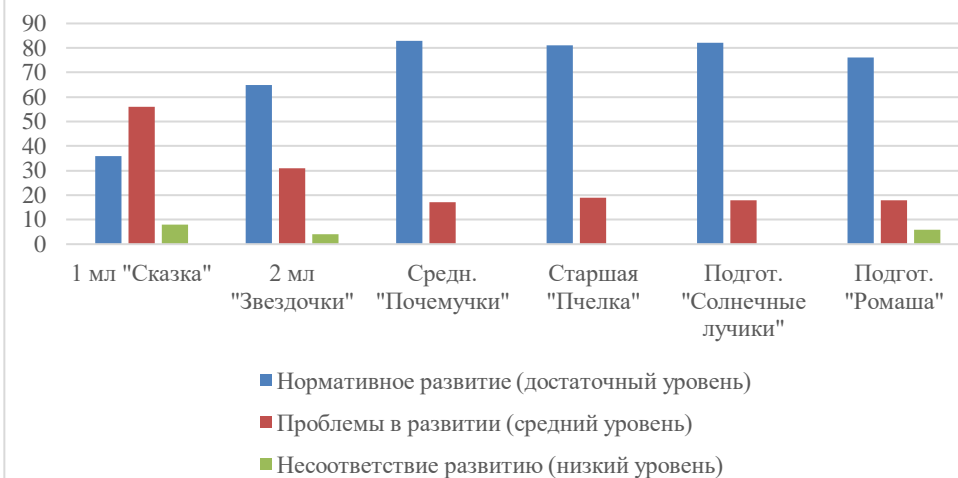
Социально-коммуникативное развитие (конец года)

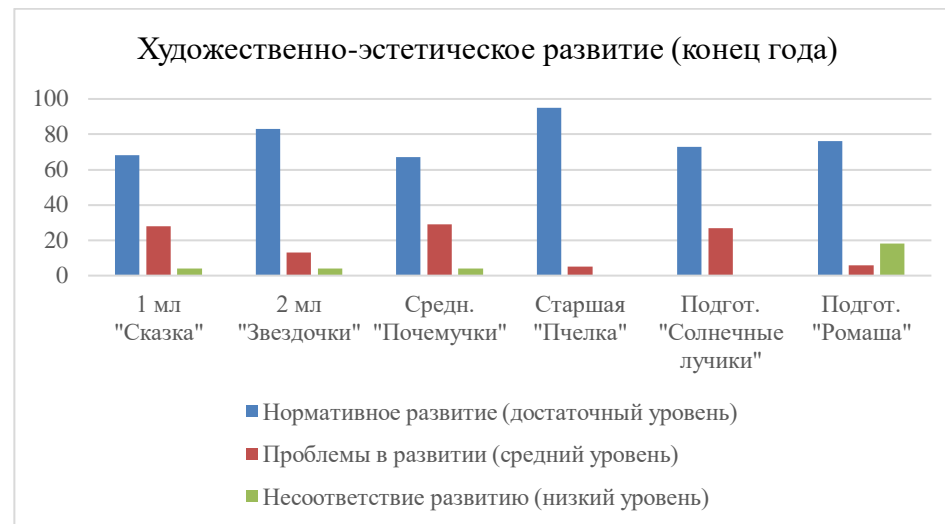
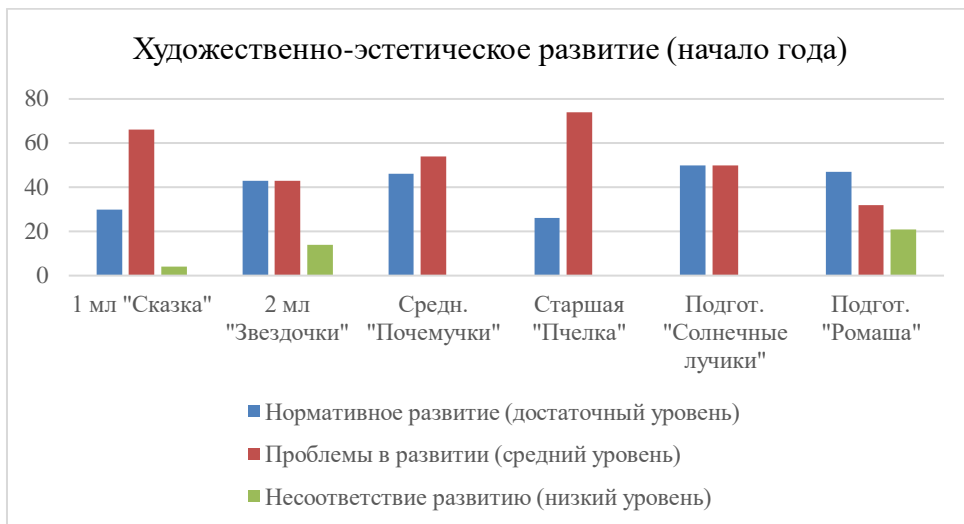


Познавательное развитие (начало года)



Познавательное развитие (конец года)



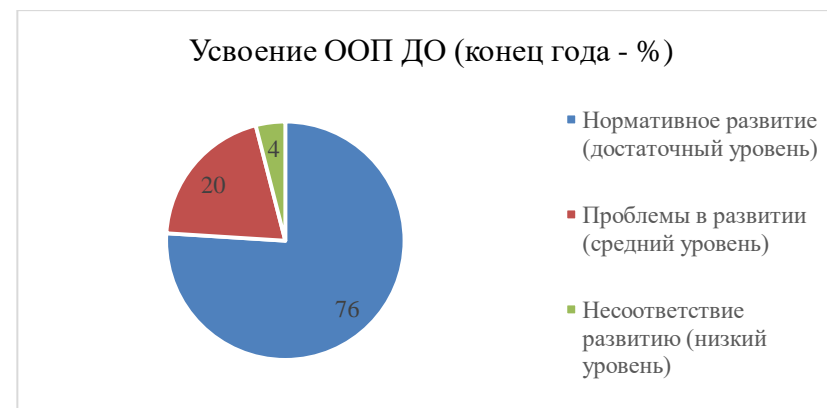
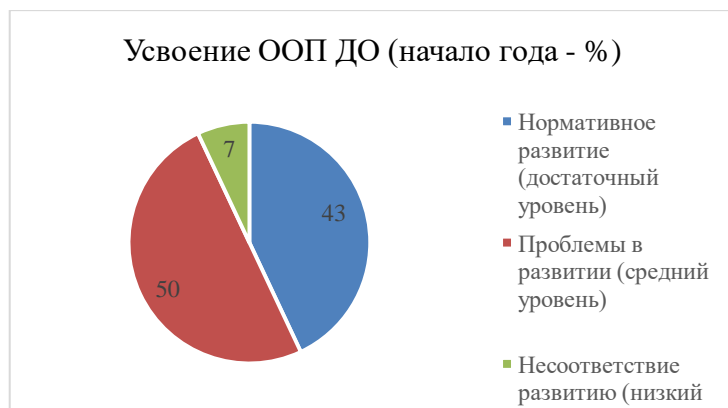


Вывод: В МАДОУ ясли-сад «Подснежник» 2023 учебном году работает 7 групп. В мониторинге приняли участие 6 групп, т.к. вторая группа раннего возраста (с 1 до 1,5 лет) «Улыбка» формировалась в течение первой половины года, далее поступали вновь прибывшие дети и находились на адаптации. На конец учебного года мониторинг показал:

76 % - достаточный уровень реализации содержания ООП ДО (нормативное развитие детей).

20 % - (средний уровень) мониторинг выявил проблемы в развитии детей, незначительные трудности организации педпроцесса.

4 % - (низкий уровень) несоответствие развития детей возрасту (дети-ОВЗ, дети-инвалиды, редко посещающие ДОУ дети).



**Общие результаты готовности к школьному обучению детей, посещающих
подготовительные группы, на конец учебного года.**

Уровень готовности	Количество детей		Процентный показатель	
	«Солнечные лучики»	«Ромашка»	«Солнечные лучики»	«Ромашка»
Низкий уровень	0	2 ребенка	0	10 %
Средний уровень	3 ребенка	2 ребенка	13 %	10 %
Высокий уровень	19 детей	13 детей	87 %	80 %

Вывод: По результатам мониторинга дети двух подготовительных групп к обучению в школе готовы и находятся на достаточном и среднем уровнях усвоения ООП ДО.

10% детей (2 ребенка) на низком уровне усвоения программы – это ребенок-инвалид (идет в школу на индивидуальное обучение), 1 ребенок – остается в ДОУ по возрастным особенностям.

В диагностике на конец учебного года не участвовали 7 детей, так как длительное время не посещали дошкольное учреждение.

На следующий учебный год по возрастным особенностям остаются в ДОУ из подготовительных групп – 12 детей.

В мае 2023 года педагоги МАДОУ проводили обследование воспитанников подготовительной группы на предмет оценки сформированности предпосылок к учебной деятельности в количестве 26 человек. Задания позволили оценить уровень сформированности предпосылок к учебной деятельности: возможность работать в соответствии с фронтальной инструкцией (удержание алгоритма деятельности), умение самостоятельно действовать по образцу и осуществлять контроль, обладать определенным уровнем работоспособности, а также вовремя остановиться в выполнении того или иного задания и переключиться на выполнение следующего, возможностей распределения и переключения внимания, работоспособности, темпа, целенаправленности деятельности и самоконтроля.

Результаты педагогического анализа показывают преобладание детей с высоким и средним уровнями развития при прогрессирующей динамике на конец учебного года, что говорит о результативности образовательной деятельности в МАДОУ.

Оценка организации учебного процесса (воспитательно-образовательного процесса)

В основе образовательного процесса в МАДОУ лежит взаимодействие педагогических работников, администрации и родителей. Основными участниками образовательного процесса являются дети, родители, педагоги.

Основные форма организации образовательного процесса:

- совместная деятельность педагогического работника и воспитанников в рамках организованной образовательной деятельности по освоению основной общеобразовательной программы;
- самостоятельная деятельность воспитанников под наблюдением педагогического работника.
- Занятия в рамках образовательной деятельности ведутся по подгруппам.

Продолжительность занятий соответствует СанПиН 1.2.3685-21 и составляет:

- в группах с детьми от 1,5 до 3 лет — до 10 мин;
- в группах с детьми от 3 до 4 лет — до 15 мин;
- в группах с детьми от 4 до 5 лет — до 20 мин;
- в группах с детьми от 5 до 6 лет — до 25 мин;
- в группах с детьми от 6 до 7 лет — до 30 мин.

Между занятиями в рамках образовательной деятельности предусмотрены перерывы продолжительностью не менее 10 минут.

Основной формой занятия является игра. Образовательная деятельность с детьми строится с учётом индивидуальных особенностей детей и их способностей. Выявление и развитие способностей воспитанников осуществляется в любых формах образовательного процесса.

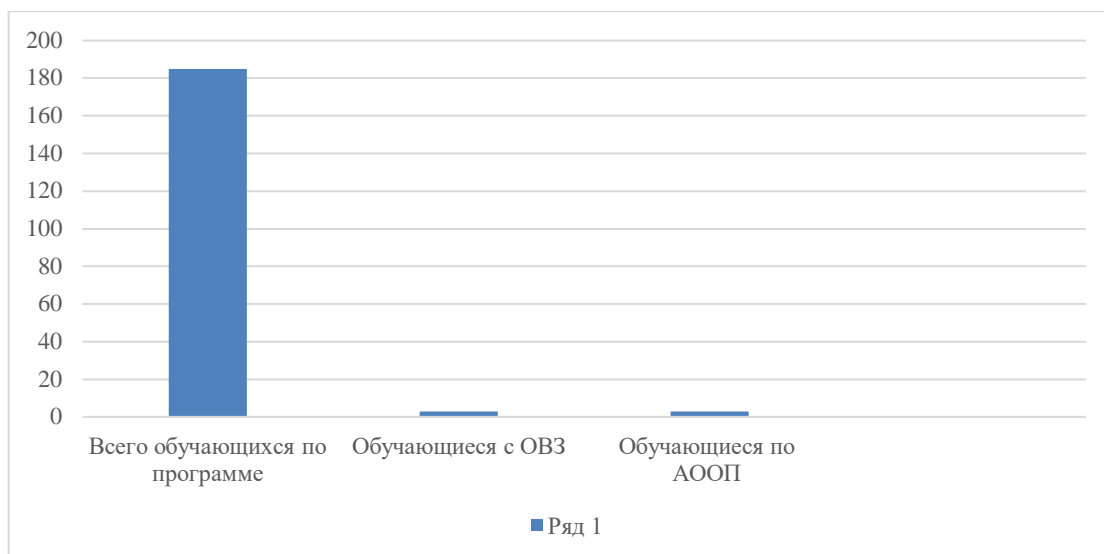
В МАДОУ для решения образовательных задач используются как новые формы организации процесса образования (проектная деятельность, образовательная ситуация, образовательное событие, обогащенные игры детей в центрах активности, проблемно-обучающие ситуации в рамках интеграции образовательных областей и другое), так и традиционных (фронтальные, подгрупповые, индивидуальные занятий).

Занятие рассматривается как дело, занимательное и интересное детям, развивающее их; деятельность, направленная на освоение детьми одной или нескольких образовательных областей, или их интеграцию с использованием разнообразных педагогически обоснованных форм и методов работы, выбор которых осуществляется педагогом.

МАДОУ реализует программы дополнительного образования в соответствии с Порядком организации и осуществления образовательной деятельности по дополнительным общеобразовательным программам, утвержденным приказом Минпросвещения России от 27.07.2022 № 629. На основании заявлений родителей воспитанники с ОВЗ обучаются по адаптированным дополнительным общеобразовательным программам, разработанным с учетом особенностей психофизического развития детей.

Созданы специальные условия для получения образования воспитанниками с ограниченными возможностями здоровья.

Гистограмма. Сколько воспитанников с ОВЗ и обучающихся по АООП в МАДОУ:



Работа педагогов по самообразованию.

№	ФИО педагога	Тема самообразования	Форма отчета	Сроки	Дата выполнения
1	Колмакова О.В. Музыкальный руководитель	Развитие творческих способностей детей старшего дошкольного возраста через музыкально-театральную деятельность.	Театральный ринг для педагогов	Январь	18.01.2023
2	Аверкина Г.П. Воспитатель	Развитие мелкой моторики как условие успешной подготовки дошкольников к письму.	Фотостенд «Наши руки не знают скуки». Консультация «советы родителям по подготовке руки к письму».	Март	05.04.2023
3	Никитина Г.В. Воспитатель	Развитие поисково-исследовательской деятельности детей старшего дошкольного возраста в процессе экспериментирования.	Фотовыставка «Юные исследователи».	Март	05.04.2023
4	Цивилева Т.В. Воспитатель	Формирование коммуникативных навыков у детей раннего возраста посредством ознакомления с малыми формами фольклора.	Картотека. Консультация для родителей «Использование народного фольклора в развитии детей раннего возраста».	Апрель	19.04.2023
5	Потанина Н.Н. Воспитатель	Познавательное развитие детей старшего дошкольного возраста через дидактические игры	Мастер-класс для педагогов «Использование в работе с детьми	Январь	21.03.2023

		по ФЭМП	технологии Монтессори.		
6	Руденко Л.Н. Воспитатель	Экологическое воспитание детей старшего дошкольного возраста через ознакомление с природой родного края.	Папка-передвижка «Ознакомление с окружающим миром. Дикие животные родного края».	Апрель	19.04.2023
7	Воронцова О.Н. Воспитатель	Развитие мелкой моторики детей младшего дошкольного возраста с помощью нетрадиционных методик.	Картотека. Фотостенд «Пальчиками играем речь развиваем».	Декабрь	25.01.2023
8	Темирханова О.В. Воспитатель	Нетрадиционные техники рисования для детей раннего и младшего дошкольного возраста.	Папка-передвижка фото «Использование нетрадиционных техник рисования с детьми младшего дошкольного возраста».	Ноябрь	Уволена
9	Распопина Н.В. Воспитатель	Формирование основ безопасности жизнедеятельности дошкольников через познавательную активность (в природе, быту, социуме).	Игра-тренинг для детей «Незнакомец». Презентация.	Февраль	Уволена
10	Татарникова Ю.А. Воспитатель	Развитие игровой деятельности с детьми раннего возраста.	Картотека игр для родителей с размещением в приемной и на сайте.	Январь	Уволена

«Школа молодого педагога» (работа по наставничеству) 2023 год

Цель: Повышение профессионального мастерства начинающих педагогов по вопросу организации педагогической работы с воспитанниками.

Задачи:

Обеспечение наиболее легкой адаптации начинающих специалистов в коллективе, в процессе адаптации поддержать педагога эмоционально, укрепить веру педагога в себя.

Использовать эффективные формы повышения профессиональной компетентности и профессионального мастерства начинающих воспитателей, обеспечить информационное пространство для самостоятельного овладения ими профессиональными знаниями с целью быстрого овладения трудовыми навыками и приобретения необходимой компетенции;

Адаптация к корпоративной культуре, усвоение традиций коллектива МАДОУ, правил поведения в образовательном учреждении, сознательное и творческое отношение к выполнению своих должностных обязанностей.

План-график работы с начинающими воспитателями на 2023 год

№ п/п	Сроки	Содержание работы	Ответственный	Контроль старшим воспитателем
1	сентябрь	Организация наставничества для молодых педагогов, имеющих проблемы в практической педагогической деятельности. Определение педагогов – наставников для молодых специалистов. Индивидуальное консультирование педагогов по возникающим вопросам.	Старший воспитатель	-
2	октябрь	Консультации в составлении перспективного тематического плана работы. Выбор темы по самообразованию, консультирование в составлении плана по самообразованию.	Старший воспитатель, Педагоги - наставники	Проверка перспективного плана наставника, плана по самообразованию молодого педагога.
3	ноябрь	Рекомендации в изучении методической литературы, знакомство с опытом работы коллег и наставника. Изучение методических разработок «Как подготовить и провести ООД в соответствии с методикой и ФГОС ДО».	Старший воспитатель, Педагоги - наставники	Посещение ООД с целью выявления профессиональных затруднений и совместное определение путей их устранения.
4	декабрь	Консультация по написанию календарного плана воспитателя. Рекомендации по созданию и обогащению развивающей предметной среды в группе, пополнению центров развивающей среды.	Педагоги - наставники	Проверка календарного плана.
5	январь	Организация работы с родителями воспитанников: формы работы, организация родительских собраний.	Старший воспитатель, Педагоги - наставники	Посещение родительского собрания.
6	февраль	Основная задача работы воспитателя – укрепление здоровья и безопасного поведения детей. Изучение здоровьесберегающих технологий. Организация двигательного режима в течение дня.	Педагоги – наставники,	Просмотр утренней гимнастики, гимнастики послесна. Наличие комплексов здоровьесберегающих гимнастик.
7	март	Организация игровой деятельности, создание картотеки игр.	Педагоги – наставники.	Просмотр игровой деятельности. Наличие картотек.

8	апрель	Планирование и проведение прогулок с детьми в соответствии со структурой и ФГОС ДО.	Педагоги – наставники.	Просмотр прогулки.
9	май	Диагностика педагогического процесса. Особенности работы с детьми в летний период. Отчет молодого педагога (письменно) по плану педагога-наставника о проделанной работе за год.	Педагоги-наставники.	Результаты диагностики. Просмотр отчета.
10	В течение года	Посещение занятий. Посетить все виды занятий.	Педагоги-наставники.	Посещение ООД.
11	В течение года	Посещение всех видов режимных процессов.	Педагоги-наставники.	Посещение режимных процессов.

Вывод: Для оказания помощи молодым воспитателям в приобретении практических навыков, необходимых для педагогической работы по занимаемой должности «воспитатель», выработке умения применять теоретические знания в конкретной практической работе, а также приобретения практического опыта и дальнейшего освоение разнообразных современных технологий обучения, воспитания, развития познавательно-мыслительной деятельности дошкольников, были назначены наставники для молодых начинающих воспитателей.

1 пара наставничества

Молодой педагог: Воронцова Оксана Николаевна

Должность: Воспитатель

Педагог–наставник: Аверкина Галина Петровна

Должность: Воспитатель

2 пара наставничества

Молодой педагог: Капарова Ольга Александровна

Должность: Воспитатель

Педагог–наставник: Никитина Галина Викторовна

Должность: Воспитатель

Совместно с молодыми педагогами, мы выявили основные трудности в профессиональной деятельности (ведение документации группы, особенности проведения ООД и организация деятельности с детьми, сотрудничество педагога с родителями воспитанников, выбор темы по самообразованию) и определили совместный индивидуальный план работы молодого специалиста с наставником.

Таким образом, основными направлениями совместной работы с молодым специалистом стало изучение нормативно-правовой базы, методически грамотное ведение документации группы в соответствии с требованиями образовательного процесса и развитие профессиональных компетенций молодого педагога.

Педагогами-наставниками оказана методическая помощь в составлении годового перспективного плана работы и календарно-тематического планирования для группы, даны рекомендации по оформлению и последующей разработке планов педагога с воспитанниками; рекомендовано учитывать при оформлении документации образовательного процесса в группе такие принципы как систематичность, последовательность, в соответствии с требованиями учреждения.

После проведенного анализа деятельности и с учетом профессиональных интересов молодых специалистов, наставниками были предложены примерные темы по самообразованию, проведена консультация по вопросам планирования работы над темой самообразования на год (дана структура плана работы над темой, даны рекомендации по оформлению и выполнению плана самообразования воспитателем в течение учебного года, проведена консультация по подбору методической литературы и ресурсов интернета).

В соответствии с планом, наставниками была оказана помощь в педагогической работе, даны консультации и рекомендации.

Взаимодействие с семьями воспитанников

Мероприятия	Срок исполнения	Результат
Консультации:	Ноябрь	Консультации периодически были размещены в приемных на стендах, в папках-передвижках, в папке «Для вас родители», а также отправлены в родительские группы через мессенджер «Телеграмм». Размещены на официальном сайте МАДОУ в разделе «Наша жизнь».
«Первые чувства патриотизма. Воспитание гражданско- патриотических чувств дошкольников».	Апрель	
Нравственно-патриотическое воспитание дошкольника в семье.	Октябрь	
Дефицит общения – проблема развития речи детей.	Декабрь	
	Март	
	Май	

<p>Развитие речи детей в условиях семьи.</p> <p>Особенности развития речи детей раннего возраста.</p> <p>Развитие мелкой моторики рук, как средство развития речи детей.</p>		
<p>Папки-передвижки:</p> <p>Воспитание нравственно-патриотических чувств к Родине.</p> <p>Любовь и уважение к родному городу, республике, стране. (с фото).</p> <p>Рекомендации родителям по нравственному воспитанию «Уроки доброты».</p> <p>Фольклор в развитии речи детей раннего возраста (с фото).</p> <p>«Развитие речи дошкольников через речевые игры и упражнения». (Советы и примеры родителям).</p>	<p>Февраль</p> <p>Январь</p> <p>Ноябрь</p> <p>Март</p>	<p>Все тематические папки-передвижки были выставлены в течение года в приемных. Материалы размещены на официальном сайте МАДОУ в разделе «Советы специалистов».</p>
<p>Семинар-практикум для родителей.</p> <p>Развитие речи дошкольников в условиях ДОУ и в семье. Игры, направленные на развитие речи.</p> <p>(Воспитатель Никитина Г.В.)</p>	<p>Февраль</p>	<p>Присутствовало 16 родителей от всех возрастных групп. Информация по проведенному мероприятию и фото размещена на официальном сайте ДОУ в «методическом кабинете» разделе «Наша жизнь».</p> <p>Конспект семинара-практикума.</p>
<p>Консультация для родителей. «Домашний логопед» -</p> <p>исправление речи в домашних условиях». Для родителей детей, не охваченных логопунктом). (Учитель-логопед Холмовая А.В.).</p>	<p>Ноябрь</p>	<p>Консультация проведена для родителей детей, не посещающих логопункт. Материал размещен на официальном сайте МАДОУ в разделе «Советы специалистов». Родители получили опыт и советы в развитии речи детей Конспект консультации.</p>
<p>Тематические групповые родительские собрания с присутствием заведующего и старшего воспитателя и приглашением специалистов.</p>	<p>В течение года</p>	<p>Проведено по 2-3 собрания в группах.</p> <p>Протоколы родительских собраний.</p>
<p>Составление социальных паспортов групп.</p>	<p>Сентябрь</p>	<p>Социальный паспорт МАДОУ ясли-сад «Подснежник»</p>
<p>Анкетирование родителей по удовлетворенности качеством</p>	<p>Декабрь, май</p>	<p>Участие приняли 120/134 родителя.</p>

образования в ДОУ.		Заполненные анкеты, анализ анкетирования.
Освещение воспитательно-образовательной работы в родительских уголках по всем возрастным группам по годовым задачам.	Ежеквартально	Смена информации проводилась регулярно, педагогическая и наглядная информация менялась и пополнялась ежеквартально в соответствии с задачами годового плана. Записи в тетради контроля, отметки в рабочих программах воспитателей и специалистов. Папка с консультациями.
Консультации, папки-передвижки с педагогической информацией специалистов и размещением на официальном сайте.	В течение года	Вся педагогическая информация находится на официальном сайте в разделе «Родителям», подразделе «Академия для родителей».
Участие родителей в образовательных мероприятиях ДОУ.	В течение года	Участие родителей в творческих и интеллектуальных конкурсах. Вручены грамоты, дипломы детям, благодарности педагогам и родителям, размещены в портфолио и на официальном сайте МАДОУ в разделе «Достижения» и «Детские конкурсы в ДОУ», на официальной странице в «ВКонтакте».

Вывод:

Работа по сотрудничеству МАДОУ ясли-сад «Подснежник» с семьями воспитанников выполнена на 100%. В коллективе ведется система работы с семьями воспитанников. Родители активно и с желанием включаются в деятельность ясли-сада и групп.

С родителями велась работа в педагогическом просвещении через сайт ясли-сада, мессенджер «Телеграмм» и госпаблик «ВКонтакте»; проводились индивидуальные консультации, родительские собрания, индивидуальные встречи со специалистами, освещение наглядной и педагогической информацией в родительских уголках, включение родителей в воспитательно-образовательный процесс (через совместные проекты, конкурсы и выставки, семинары-практикумы, помощь в создании РППС групп).

Оценка качества кадрового обеспечения

МАДОУ укомплектован педагогами на 100 процентов согласно штатному расписанию. Всего работают 34 человека. Педагогический коллектив МАДОУ насчитывает 12 специалистов. Соотношение воспитанников, проходящихся на 1 взрослого:

воспитанник/педагоги — 17/1;

воспитанники/все сотрудники — 5/1.

За 2023 год педагогические работники прошли аттестацию и подтвердили заявленные категории:

высшую квалификационную категорию — 1(муз. руководитель);

первую квалификационную категорию — 1(ст. воспитатель).

Курсы повышения квалификации в 2023 году прошли 9 воспитателей и 2 педагога. На 30.12.2023 - 2 воспитателя проходят обучение в ВУЗах по педагогическим специальностям.

В 2023 году приняли на работу 2-х студентов, обучающихся по образовательным программам высшего профессионального образования по специальностям, входящим в группу специальностей «Образование и педагогические науки», на должности воспитателей. Это позволило «закрыть» имеющиеся вакантные должности в штатном расписании, перераспределить нагрузку педагогов и понизить средний возраст работников.

Педагоги постоянно повышают свой профессиональный уровень, эффективно участвуют в работе методических объединений, знакомятся с опытом работы своих коллег и других дошкольных учреждений. Все это в комплексе дает хороший результат в организации педагогической деятельности и улучшении качества образования и воспитания дошкольников.

Оценка учебно-методического и библиотечно-информационного обеспечения

В МАДОУ имеется библиотечный фонд, который располагается в методическом кабинете, кабинетах специалистов, группах МАДОУ. Библиотечный фонд представлен методической литературой по всем образовательным областям основной общеобразовательной программы, детской художественной литературой, периодическими изданиями, а также другими информационными ресурсами на различных электронных носителях. В каждой возрастной группе имеется банк необходимых учебно-методических пособий, рекомендованных для планирования воспитательно-образовательной работы в соответствии с обязательной частью ООП ДО.

Оборудование и оснащение методического кабинета достаточно для реализации образовательных программ. В методическом кабинете созданы условия для возможности организации совместной деятельности педагогов. Однако кабинет недостаточно оснащен техническим и компьютерным оборудованием.

Информационное обеспечение МАДОУ включает:

- информационно-телекоммуникационное оборудование — в 2023 году пополнилось ноутбуком, тремя принтерами, проектором мультимедиа;
- программное обеспечение — позволяет работать с текстовыми редакторами, интернет-ресурсами, фото-, видеоматериалами, графическими редакторами.

В декабре 2023 года в результате повторного планового мониторинга инфраструктуры МАДОУ выявили пожелания со стороны воспитателей и родителей (законных представителей) обновить наглядный материал для стендов, альбомы и дидактические пособия. Закупку необходимых материалов запланировали на первое полугодие 2024 года.

Оценка материально-технической базы

В МАДОУ сформирована материально-техническая база для реализации образовательных программ, жизнеобеспечения и развития детей. В МАДОУ оборудованы помещения:

- групповые помещения — 7;
- кабинет заведующего — 1;
- методический кабинет — 1;
- музыкальный зал — 1;
- физкультурный зал — 1;
- пищеблок — 1;
- прачечная — 1;
- медицинский кабинет — 1;

При создании предметно-развивающей среды воспитатели учитывают возрастные, индивидуальные особенности детей своей группы. Оборудованы групповые комнаты, включающие игровую, познавательную, обеденную зоны.

В 2023 году МАДОУ провел текущий ремонт 3 групповых комнат, 2 спальных помещений. Обновили малые архитектурные формы и игровое оборудование на участках.

Материально-техническое состояние МАДОУ и территории соответствует действующим санитарным требованиям к устройству, содержанию и организации режима работы в дошкольных организациях, правилам пожарной безопасности, требованиям охраны труда.

На основании плана-графика проведения мониторинга инфраструктуры МАДОУ, была проведена первичная оценка степени соответствия РППС МАДОУ требованиям ФГОС и ФОП ДО и рекомендациям Минпросвещения, направленным в письме от 13.02.2023 № ТВ-413/03. По итогам выявлено: РППС учитывает особенности реализуемой ОП ДО. В каждой возрастной группе имеется достаточное количество современных развивающих пособий и игрушек. В каждой возрастной группе РППС обладает свойствами открытой системы и выполняет образовательную, развивающую, воспитывающую, стимулирующую функции.

Оценка функционирования внутренней системы оценки качества образования

В МАДОУ утверждено Положение о внутренней системе оценки качества образования от 21.09.2022 года. Мониторинг качества образовательной деятельности в 2023 году показал хорошую работу педагогического коллектива по всем показателям.

Состояние здоровья и физического развития воспитанников удовлетворительные. 89 процентов детей успешно освоили образовательную программу дошкольного образования в своей возрастной группе. Воспитанники подготовительных групп показали высокие показатели готовности к школьному обучению и 15 процентов выпускников зачислены в школы с углубленным изучением предметов. В течение года воспитанники МАДОУ успешно участвовали в конкурсах и мероприятиях различного уровня.

Результаты анализа показателей деятельности организации

Данные приведены по состоянию на 30.12.2023.

Показатели	Единица измерения	Количество
Образовательная деятельность		

Общее количество воспитанников, которые обучаются по программе дошкольного образования в том числе обучающиеся: в режиме полного дня (10.5 часов)	человек	185
в режиме кратковременного пребывания (3–5 часов)		185
в семейной дошкольной группе		0
по форме семейного образования с психолого-педагогическим сопровождением, которое организует МАДОУ		0
Общее количество воспитанников в возрасте до трех лет	человек	55
Общее количество воспитанников в возрасте от трех до семи лет	человек	130
Количество (удельный вес) детей от общей численности воспитанников, которые получают услуги присмотра и ухода, в том числе в группах: 10.5-часового пребывания	человек (процент)	185 (100%)
12—14-часового пребывания		0 (0%)
круглосуточного пребывания		0 (0%)
Численность (удельный вес) воспитанников с ОВЗ от общей численности воспитанников, которые получают услуги: по коррекции недостатков физического, психического развития	человек (процент)	3
обучению по образовательной программе дошкольного образования		3 (1.6%)
присмотру и уходу		3 (1.6%)
Средний показатель пропущенных по болезни дней на одного воспитанника	день	0 (0%)
Общая численность педработников, в том числе количество педработников: с высшим образованием	человек	35
высшим образованием педагогической направленности (профиля)		12
средним профессиональным образованием		4
средним профессиональным образованием педагогической направленности (профиля)		4
Количество (удельный вес численности) педагогических работников, которым по результатам аттестации присвоена квалификационная категория, в общей численности педагогических работников, в том числе: с высшей	человек (процент)	8
первой		5 (42%)
Количество (удельный вес численности) педагогических работников		2 (17%)
	человек	3 (25%)

в общей численности педагогических работников, педагогический стаж работы которых составляет:	(процент)	
до 5 лет		4 (33%)
больше 30 лет		3 (25%)
Количество (удельный вес численности) педагогических работников в общей численности педагогических работников в возрасте:	человек (процент)	
до 30 лет		4 (33%)
от 55 лет		8 (66%)
Численность (удельный вес) педагогических и административно-хозяйственных работников, которые за последние 5 лет прошли повышение квалификации или профессиональную переподготовку, от общей численности таких работников	человек (процент)	12 (100%)
Численность (удельный вес) педагогических и административно-хозяйственных работников, которые прошли повышение квалификации по применению в образовательном процессе ФГОС, от общей численности таких работников	человек (процент)	12 (100%)
Соотношение «педагогический работник/воспитанник»	человек/человек	1/15
Наличие в МАДОУ:	да/нет	
музыкального руководителя		да
инструктора по физической культуре		
учителя-логопеда		да
логопеда		
учителя-дефектолога		
педагога-психолога		
Инфраструктура		
Общая площадь помещений, в которых осуществляется образовательная деятельность, в расчете на одного воспитанника	кв. м	1399.8
Площадь помещений для дополнительных видов деятельности воспитанников	кв. м	930
Наличие в МАДОУ:	да/нет	
физкультурного зала		да
музыкального зала		да
прогулочных площадок, которые оснащены так, чтобы обеспечить потребность воспитанников в физической активности и игровой деятельности на улице		да

Анализ показателей указывает на то, что МАДОУ имеет достаточную инфраструктуру, которая соответствует требованиям СП 2.4.3648-20 «Санитарно-эпидемиологические

требования к организациям воспитания и обучения, отдыха и оздоровления детей и молодежи» и позволяет реализовывать образовательные программы в полном объеме в соответствии с ФГОС ДО и ФОП ДО.

МАДОУ укомплектован достаточным количеством педагогических и иных работников, которые имеют высокую квалификацию и регулярно проходят повышение квалификации, что обеспечивает результативность образовательной деятельности.